

2019

CORPORATE SUSTAINABILITY REPORT  
企業社會責任報告書



興泰實業股份有限公司

**SHIN TAI INDUSTRY CO., LTD**

高雄市 814 仁武區高楠公路十號  
10 KAO-NANG HIGHWAY.JEN-WUH.  
KAOHSIUNG TAIWAN. R.O.C.  
TEL : 886(7)342-5301 FAX : 886(7)342-5694  
<http://www.goldenbrand.com.tw>

# 。關於本報告書。

本報告書係以「上市公司編製與申報企業社會責任報告書作業辦法」中規定：應每年參考全球永續性報告協會 (Global Reporting Initiatives, GRI) 發布之最新版永續性報告準則；2019 年起依循準則為 GRI STANDARDS(簡稱 GRI 準則)，並輔以食品製造業補充指標等進行編製，及委託國富浩華聯合會計師事務所本報告書，按中華民國會計研究發展基金會所發佈確信準則公報第一號「非屬歷史性財務資訊查核或核閱之確信案件」進行獨立有限確信。

本次報告揭露資訊主要期間自 2019 年 1 月 1 日至 2019 年 12 月 31 日，部份資訊追溯至前五年，並已於報告書內明確說明。

本報告績效呈現以台灣地區為主，資訊範圍涵蓋所有交易，於報告期間本公司規模、架構或所有權並無重大改變，且無嚴重影響報告之情形。

本報告書財務績效數據已經會計師簽證、並公開於股東會年報，相關統計數字則採用經金融監督管理委員會認可之國際財務報導準則，報告中所有財務數字以新台幣為表達單位。報告書非財務績效數據蒐集過程，係彙整相關部門，透過日常管理之數據、教育訓練及各單位訪談等，按 GRI 準則及指標要求，彙整出在經濟、社會及環境面向的績效資訊。各項指標內容數據資訊的收集與計算方式，係以符合當地法規要求為主要依據，如當地法規無特別規定，則以國際標準為準，如無國際標準可適用，則參考產業標準或產業慣例。

本公司每年定期發行 CSR 報告書，並於本公司網站 <http://www.goldenbrand.com.tw> 中發布。

現行發行版本：2020 年 09 月 30 日發行

前次發行版本：2019 年 09 月 30 日發行

關於本報告書如有任何建議與指教，請與我們聯繫

總稽核 信箱 [applesun123@goldenbrand.com.tw](mailto:applesun123@goldenbrand.com.tw)

財務處 信箱 [acct@goldenbrand.com.tw](mailto:acct@goldenbrand.com.tw)

## 。經營者的話。

興泰實業股份有限公司從民國六十一年十一月成立至今，已將近四十八個年頭，一直以來本公司皆以生產品質優良之飼料為原則，慎選原、物料供應商、並藉由內部檢驗機制及外部驗證，確保原、物料及產品品質。

台灣加入 WTO 之後，畜、水產品已完全開放進口，各項畜、水產產品價格競爭情況激烈，且近年來持續發生禽畜相關疫情，導致禽類大量撲殺，影響部份養殖戶意願，以致雞、鴨飼料銷售量下降；氣候變遷的不穩定性也導致飼養業者損失或是降低飼養意願；故本公司積極整合公司現有之研發及行銷資源，提昇產品品質與製造技術，以強化本公司的經營效率。

另近年來食安問題頻傳，不但影響國人健康，更是嚴重衝擊民眾信心及國際觀感，故原料來源及產品品質控管也越來越重要，身為企業，食品安全是我們的責任，我們除要求供應商出具檢驗報告以外並自行設置安全實驗室進行內部檢驗；必要時亦透過外部第三方單位進行覆驗以善盡把關之責。

本公司秉持服務、品質、創新的創廠精神，全方位的客戶來穩定市場佔有率，擴大經營規模，達成永續經營目標，且本公司亦透過編製此份報告書以檢視經營、業務面所面臨之風險、挑戰、面對環境議題之處理及與相關利害關係人間的溝通與協調；確保公司於營運時仍能善盡企業之社會責任並共同創造社會之共榮。



董事長 **吳星澄** 敬上

# 。 目錄 。

項目	頁碼	項目	頁碼
一、公司治理		五、原物料與產品管理	
1-1 公司介紹與沿革	4	5-1 原料溯源管理	21
1-2 經營理念與未來展望	5	5-2 產品安全管理	22
1-3 公司組織與經營團隊	6	5-3 驗證及法規遵循	22
1-4 道德倫理與法治遵循	9		
1-5 內部稽核與風險控管	10	六、員工與社會	
1-6 財務績效	12	6-1 員工結構與任用政策	23
		6-2 教育訓練	24
二、利害關係人		6-3 健康及安全促進措施	24
2-1 利害關係人鑑別	13	6-4 社會公益與社區參與	25
2-2 利害關係人之溝通管道	14		
2-3 關注議題的收集與分析	15	七、能源與環境	
2-4 重大關注議題的揭露	16	7-1 能源需求與耗用	25
2-5 客戶滿意度調查與隱私權政策	17	7-2 污染的產生及預防	26
		7-3 節約能源及廢棄物減量	27
三、供應商		7-4 資源再利用	27
3-1 供應商評鑑	19		
3-2 供應商永續調查及推行	20	八、附錄	
		8-1 附錄一：GRI 內容索引	28
四、安全實驗室		8-2 附錄二：編製報告書作業辦法對照表	32
4-1 安全實驗室介紹	20	8-3 附錄三：加強揭露與外部確信項目	34
4-2 產品研發與創新	21	8-4 附錄四：會計師有限確信報告	35

# 一、 公司治理

## 1-1 公司介紹與沿革

興泰實業股份有限公司(以下簡稱本公司)·設立於民國 61 年 11 月·由泰華油脂工業、泰成粉廠並結合部分民間股實人士共同出資創立·100%營業項目為飼料製造、銷售與飼料原料及其產品之採購運銷業務、前各項產品之進出口貿易等·至今已成立逾 48 個年頭·並於民國 80 年辦理公開發行·於民國 82 年經主管機關核准上櫃掛牌買賣·民國 89 年經台灣證券交易所股份有限公司審閱·及經財政部證券暨期貨管理委員會核准列為上市股票·股票代號 1235；現今實收資本額已達 989,554,360 元·轉投資子公司有泰生海洋開發股份有限公司及昇鋒投資股份有限公司。

公司名稱	興泰實業股份有限公司
營業範圍	供經濟動物食用之飼料之生產、加工、製造及買賣 供經濟動物食用之飼料原料之買賣
營運據點及生產廠房	高雄市仁武區高楠公路十號
產品品牌	金牌
產品種類	(1)鴨用配合飼料：肉鴨、蛋鴨。 (2)雞用配合飼料：肉雞、蛋雞、種雞。 (3)豬用配合飼料：肉豬、種豬。 (4)魚用配合飼料：淡水魚、海水魚、鰻魚等。 (5)蝦用配合飼料：草蝦、斑節蝦、長臂大蝦。 (6)寵物配合飼料：幼犬、成犬及貓用。 (7)客製化飼料：依需求配方生產飼料。 (8)飼料原料：玉米、麩皮、百慕達草、苜蓿草等。
員工人數	23 人 (結算至 108 年 12 月底止)
產品銷售區域	台灣本島 100%
外部倡議	高雄市直轄市飼料及動物用藥商業同業公會會員



## 1-2 經營理念與未來展望

本公司創立以來，即秉持「踏實，創新」的原則，隨著時代的脈動，在業界先進的鞭策及全體同仁共同努力下，不斷的成長茁壯，今後我們仍將承續過去的經驗與成果，秉承最誠摯的服務，繼續全力以赴，開發符合業界與整體社會需要的新產品，祈盼在飼料營養與製造，養殖技術的改進，禽畜的繁殖與改良，協助環境污染防治的改善等各方面力求創新與改善，對業界與整體社會能有所貢獻。

未來展望可從以下層面來分析，首先是來自畜、水產業內部的生產性能，包括生產及繁殖、健康及整齊度的問題，再則是來自外部市場環境如消費者需求、食品安全、法律及動物福利等；其他更為製程污染的降低、綠能產業鏈的落實等。

飼料工業即便受到不景氣影響還是有一定的基本需求，唯近年原料價格受國際市場之影響而波動十分頻繁；加上陸續爆發的禽畜疫病、食安事件，都影響了社會大眾對禽、畜產品的信心，進而對營運產生衝擊，面對這些衝擊，我們未來將持續致力於精確預測原料價格並配合陸續研發符合潮流之健康配方，加強原物料檢驗，繼續以品質優良、價格合理的產品提供消費者；期能穩定獲利達到永續經營的目標。

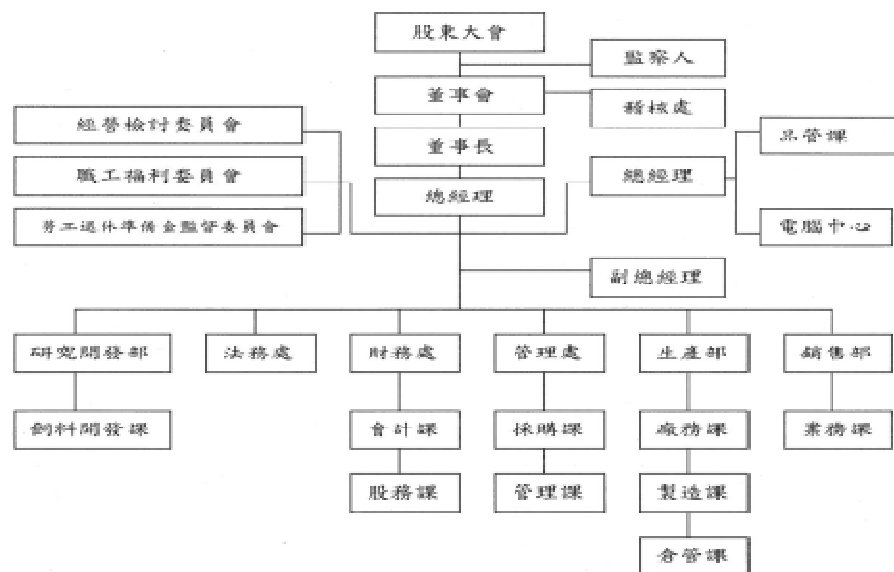
統整以上論述，本公司期許未來對內能創造提升公司績效、員工福利及作業環境的舒適度，對外能落實各項法規遵循及維持產品安全；並能在兼顧對內及對外之期許下，增加社會公益及環境保護層面，期許朝綠化永續經營邁進。

### 1-3 公司組織與經營團隊

本公司的董事會為公司最高治理單位、重大經營決策的中心，其職責包括任命與監督公司管理階層、負責公司整體的營運狀況，指導經營團隊定期聽取經營團隊的報告並檢視經營團隊執行進度及成果，議題亦包括經濟、環保及企業社會責任等。董事會授權予經營階層提擬公司策略，董事會必須評判這些策略成功的可能性，也必須經常檢視策略的進展，並且在需要時敦促經營團隊做調整；在董事長領導下，董事會嚴謹看待其責任，係為一個獨立、認真、專業之董事會。

本公司於董事會議事規則中皆有載明有關董事利益迴避條款，對於董事會會議事項，與董事自身或其代表法人有利害關係致有害於公司利益之虞者，得列席陳述意見及答詢，不得加入討論及表決且討論及表決時須迴避，亦不得代理其他董事行使其表決權。

本公司董事任期三年，由股東會就有行為能力之人選任之，連選得連任。董事互選一人為董事長代表本公司，本公司董事長為吳星澄先生。董事會設有董事共 5 人(含獨立董事 2 人)、監察人 2 人，其中董事有女性 2 人，其餘為男性。董事會組成多元化，整體考量包含營運管理、財務分析、產業知識、國際市場、危機處理、投資、環境保護等能力。



本公司章程已依 102 年 12 月 31 日金管證發字第 1020053112 號函及證券交易法第十四條之二規定於 2014 年 6 月 16 日經股東會決議修正通過，本公司董事名額中獨立董事不得少於二人，且不得少於董事席次五分之一，其選任方式依公司法第 192 條之 1 採候選人提名制。2018 年 6 月 25 日全面改選之第十六屆董監事，選任出一般董事 3 名、獨立董事 2 名及監察人 2 名。

本公司於 2019 年共召開 7 次董事會，董事出席及監察人列席狀況均有存查記錄，並依法錄音存證及製作董事會議記錄，重要決議皆依規定揭露於公開資訊觀測站網站，董事對於有利害關係之議案均予以迴避。同時，本公司為強化董事會治理制度，依主管機關頒佈之「公開發行公司董事會議事辦法」訂定本公司《董事會議事規則》，以茲遵循。

截至 2019.12.31 止

職稱	姓名	選(就)任日期	任期	主要經(學)歷
董事長	安鼎投資(股)公司 代表人:吳星澄	107.07.25	110.06.24	靜宜大學 泰生海洋開發(股)董事長
董事	安鼎投資(股)公司 代表人:謝幸珍	108.08.16	110.06.24	高雄應用科技大學國貿系講師
董事	安鼎投資(股)公司 代表人:秦慧如	107.06.25	110.06.24	台北商專、北健有線電視財務部副理。本公司財務部經理
獨立董事	何睿楠	107.06.25	110.06.24	中原大學化研所、中原大學化學系講師
獨立董事	沈子文	107.06.25	110.06.24	龍華工專、亞太環保工程負責人
監察人	昇鋒投資(股)公司 代表人:吳新恙	108.06.24	110.06.24	高中、晟泰雜糧行負責人
監察人	109.06.22 補選			

本公司薪資報酬委員會成員由董事會委任，其人數不得少於三人，其中一人為召集人，委員會成員之專業資格與獨立性，必須符合薪資報酬委員會設置及行使職權辦法第五條及第六條之規定。第四屆薪資報酬委員會成員為獨立董事何睿楠(召集人)、獨立董事沈子文、涂桂香。

薪資報酬委員會職掌訂定並定期檢討董事、監察人及經理人績效評估與薪資報酬之政策、制度、標準與結構。參考同業通常水準支給情形，並考量個人表現、公

司經營績效及未來風險之關連合理性。如董事會不採納或修正薪資報酬委員會之建議，應由全體董事三分之二以上出席，及出席董事過半數之同意行之。

2019 年薪資報酬委員會共召開 2 次會議。薪酬辦法如下：

	董事/監察人	總經理
酬金政策	董事及監察人之報酬，授權董事會依其對本公司營運參與之程度及貢獻之價值議定之，另每年盈餘分配予董監酬勞係依照公司章程盈餘分配政策。	依員工薪金級距表、員工薪資考績辦法為原則辦理。 本公司現任總經理並未支薪。
標準與組合	依董監所負擔執行業務責任之權重分配。	底薪、生活津貼、伙食津貼、職務加給、及年節獎金、績效獎金等。
訂定酬金程序	由董事會擬具盈餘分配議案提請股東會決議。	依學歷、工作經歷敘薪、績效之差異，並按公司核決權限簽核。
與經營績效及未來風險之關聯性	視公司經營績效、獲利情況而定。善盡經營監管職責，擬定經營方針，化危機為契機。	依工作目標達成率、個別事業群經營績效與獲利狀況及貢獻度給付相關薪酬。加強員工的向心力，達到勞資雙方盈虧共享目標，共同面對風險環境。

本公司於最近二年度支付本公司經理人酬金總額占稅後純益比例分析

年度項目	2019 年(母公司)	2018 年(母公司)	增(減)比率
董監事及經理人酬金合計	2,000,000	4,000,000	-50%
稅後盈餘	46,888,752 元	105,973,158 元	-55.75%
酬金佔稅後盈餘比率	4.27%	3.77%	13.26%

本公司收益除合理分配董監事及經理人酬金外，亦仍持續努力創造更佳獲利績效回饋給員工，創造勞資雙贏。2019 年及 2018 年非擔任主管職務之全時員工人數、非擔任主管職務之全時員工薪資平均數及中位數如下表所示：

年度	非擔任主管職務之全時員工人數	非擔任主管職務之全時員工薪資平均數(仟元)	非擔任主管職務之全時員工薪資中位數(仟元)
2019 年	22	312	332
2018 年	26	342	—

## 1-4 道德倫理與法治遵循

本公司經營階層皆於公開場合中宣示秉持誠信之原則營運，我們目前尚未評估營運據點之貪污風險，但原有之員工守則及獎懲辦法等相關規範皆涵蓋於反貪腐規定，於不定期之員工教育訓練及會議中亦強化訓練及溝通。2019 年度並未發生貪瀆、賄賂及勒索等情形；我們對外捐贈及贊助事宜，均依相關法令辦理，2019 年度並未進行任何政治捐贈或遊說情事。

基於誠信原則嚴格要求公司之董監事、經理人及所有員工，在日常事務中，謹守利益迴避原則，遵行法規及道德，禁止行賄及收賄。不得有欺騙、誤導、詐欺或任何破壞客戶信任、損害公司權益之行為。本公司訂有員工工作規則、內部重大資訊處理暨防範內線交易管理作業程序，員工應嚴格遵守，如有違反，公司將視情節輕重，依公司規範採取適當之處分。

本公司 2019 年並無發生任何已經證實之貪污事件，也沒有提供任何政治捐獻、亦無涉及反競爭行為、反托拉斯和壟斷行為的法律訴訟。

本公司應遵循之食品安全衛生管理相關法規如下：(1)本公司生產之產品 100% 為動物用飼料，非食品安全衛生管理法所規範之食品。(2)本公司所適用之法令為飼料管理法、飼料管理法施行細則、動物用藥品使用準則、飼料添加物使用準則.....等。2019 年度並未發生因違反上述法規而遭受罰款之情事。

對倫理與合法行為徵詢意見及組織誠信相關事務之服諮詢專線為

法務處：07-3425301 分機 38 葉經理

員工如有發現違反倫理或不合法行為及組織誠信嫌疑之事件，可向稽核處檢舉：

Email：applesun123@goldenbrand.com.tw

本公司管理部、財務處、法務部皆有專人負責收集、匯整及更新相關法令，以避免公司誤觸法令造成損害。並羅列 2019 年度貨幣及非貨幣裁罰如下：

2019 年貨幣及非貨幣裁罰	法條依據	金額(元)
公務車輛拖吊及違規停車	道路交通管理處罰條例第 56 條	2,000
大貨車車輛一般違規	道路交通管理處罰條例第 30 條	12,000
違反重大訊息申報規定	證交所對有價證券上市公司重大訊息之查證暨公開處理程序第 15 條	80,000

前述裁罰原因及因應計畫如下：

※公務車輛違規停車：因公務車輛更換使用人疏忽導致違規。已增列公務車使用條款，個人使用疏失應自行負擔。

※大貨車車輛因車上貨物網綁不完全掉落之罰單，已增購對應工具使用避免再次發生。

※為澄清媒體不實之報導而發布重大訊息，但登載格式及內容未符合主管機關規定，往後發布重大訊息前會先行洽詢主管機關並由主管機關審視後辦理發佈。

## 1-5 內部稽核與風險控管

本公司稽核處隸屬於董事會，稽核處之職掌，在於協助董事會及經理人檢查、覆核內部控制制度之缺失及衡量現行政策、程序之有效性及營運之效果及效率，適時提供改進建議，以確保內部控制制度得以持續有效實施，並協助管理階層確實履行其責任。

稽核單位職掌如下：檢查並評估內部控制制度是否有效且完備、協助改善本公司及子公司各項內部控制系統的設計及運作、查核財務資訊及財務報導與作業資訊的正確性及完整性、查核各項資產及負債均屬確實存在，除帳列外，無其他資產或負債、檢討現有公司制度、政策及規章，是否被確實遵循、揭露內部違反規定之行為等等。

設稽核主管 1 人，並配置符合金管會規定資格條件之稽核人員 1~2 人。稽核主管之任免經董事會同意。稽核人員之姓名、年齡、學歷、服務年資及所受訓練等資料依金管會規定格式，於每年一月底前以網際網路資訊系統申報金管會備查，其他相關事項亦依規定申報，申報時程如下表所示：

申報期間	申報內容
每年一月底前	內部稽核人員名冊
每年一月底前	內部稽核進修時數申報
每年二月底前	上一年度之年度稽核計畫執行情形
每年三月底前	內部控制制度聲明書
每年五月底前	上一年度內部稽核所見內控缺失及異常事項改善情形
每年十二月底前	次一年度稽核計畫

本公司和營運相關的重大決策均由權責部門進行評估分析，並將結果呈報董事會核可後執行，以協助營運團隊控管並面對潛在的風險：財務風險由財務部門負責評估營運產生之資金流量，並依據評估結果呈報董事會後，執行各項因應措施。營運風險由各部門依據部門執掌不定期召開會議，針對產業變化、法令遵循等原因，擬定各項因應措施並執行。

全球氣候變遷日亦嚴重，連帶衍生之效應與衝擊，亦是企業應嚴正以待之課題。本公司遵循並支持政府各項環保法規，亦研討所衍生之風險，分析日後因應之對策，以達到永續發展之精神。本公司目前盤點因氣候變遷而導致之風險及因應對策如下：

風險情形	影響	對策
變更之環保法規	相關政策日漸嚴格，將導致現有設備無法符合規範須更新設備，導致營運成本增加獲利減少。	仍依環保政策推進時程辦理，並積極參與各說明會盡早規劃相關改善時程。
原、物料短缺	進口原物料延期或缺損導致生產中斷。	提高本地供應商比例及提高相同品類供應商之家數。
能源短缺	缺水、缺電、缺油等情況導致生產中斷。	儲水、儲油備用及規劃增設發電及不斷電設備。

為迅速因應及妥善處理營運之各項危機，我們由各部門主管組成危機處理小組，並由總經理擔任召集人，依各成員依權責分工因應處理，並於危機產生時能立即反應並妥善處理；主要風險區塊及權責單位如下：

 <p>產品安全</p>	<ul style="list-style-type: none"> <li>◎ 由品管部門執掌產品檢測之相關工作。</li> <li>◎ 不定期送第三公証單位檢驗。</li> <li>◎ 配合相關法令修正產品成分。</li> </ul>
 <p>營運及財務</p>	<ul style="list-style-type: none"> <li>◎ 財務單位負責營運資金及投資相關事務。</li> <li>◎ 定期呈報投資及營運績效。</li> <li>◎ 各項營運事務依照相關規定及核決權限辦理。</li> <li>◎ 遇重大事宜召開董事會決議。</li> </ul>
 <p>原料安全</p>	<ul style="list-style-type: none"> <li>◎ 由管理部負責採購廠商評鑑、品管部門逐批自行檢驗。</li> <li>◎ 不定期送第三公証單位檢驗。</li> <li>◎ 定期召開管審會議。</li> </ul>
 <p>其他</p>	<ul style="list-style-type: none"> <li>◎ 由各管理階層依職能範圍，隨時回應風險。(例如：法規遵循、道德規範等)</li> <li>◎ 建立內控、內稽制度定期覆核各營運流程。</li> </ul>
 <p>環境保護</p>	<ul style="list-style-type: none"> <li>◎ 設有相關專責人員(例：空污專責、能管員等)處理環保相關議題。</li> <li>◎ 每年定期檢測空氣污染排放量。</li> <li>◎ 不定期巡視廠區及周圍環境，預防污染發生。</li> </ul>

## 1-6 財務績效

我國加入 WTO 後，國內飼料年需求及年產值均下滑，其中豬飼料、蛋雞飼料等需求平穩，高價水產飼料、乳牛飼料需求提高，至於需求萎縮最大項目應屬白肉雞與土雞市場主要受到進

口關稅降低、配額逐年放寬等因素直接壓縮國內業者的生存空間，相對於飼料產業之衝擊亦相當大。在經歷口蹄疫與禽流感等疫情，長期低迷的台灣畜牧業隨著政府撲殺計劃的執行似乎又重燃一片生機，然而國內市場通路整合及消費意識抬頭的影響，及近幾年原物料價格漲勢不斷、國際原油上漲運費大幅提高、生產成本大幅增加，畜牧產業又將面對更直接的挑戰。

本公司 2019 年度相關投資企業及營運概況整理如下表所示：

投資公司	子公司	所在地區	主要營業項目	持股比率
興泰實業(股)公司	昇鋒投資(股)公司	桃園	投資公司	100.00%
	泰生海洋開發(股)公司	桃園	漁撈業、水產養殖業	100.00%

企業名稱	興泰實業股份有限公司						單位: 新台幣仟元
資本額	資產總值	負債總值	淨值	營業收入	本期損益(稅後)	每股盈餘(稅後/元)	
989,553	3,844,485	1,261,182	2,583,303	30,099	46,889	0.49	
企業名稱	昇鋒投資股份有限公司						單位: 新台幣仟元
資本額	資產總值	負債總值	淨值	營業收入	本期損益(稅後)	每股盈餘(稅後/元)	
450,408	1,074,225	342,580	731,645	31,564	23,595	0.52	
企業名稱	泰生海洋開發股份有限公司						單位: 新台幣仟元
資本額	資產總值	負債總值	淨值	營業收入	本期損益(稅後)	每股盈餘(稅後/元)	
25,000	105,710	18,962	86,748	1,931	3,142	1.26	

## 二、 利害關係人

### 2-1 利害關係人鑑別

利害關係人是一個與股東相關的概念,通常也叫利害關係持有者。在進行定量分析時，通常以股東利益最大化為假設前提，有時在定性分析中，也主要考慮股東利益最大化也即企業價值最大化。然而，隨著人們認識不斷地深入與發展，企業以股東利益最大化為目標受到了巨大的挑戰。

企業在經營過程中，著眼點不能僅僅停留在股東身上，還應關注利害關係者的利益。這些利害關係者對企業的經營與營利、生存與發展都起著至關重要的作用，忽視任何一種利害關係者的存在，都可能對企業產生嚴重的後果。

利害關係者除了股東之外，還包括：

- (1) 經營者與企業員工：企業高階管理階層及所屬員工。
- (2) 用戶：已存在客戶或潛在客戶。
- (3) [供應商](#)：提供原物料來源之上游供應商；
- (4) [債權人](#)：銀行融資、廠房出租等人。
- (5) 競爭者：其他同業經營對手。
- (6) 政府：法規方向及限制等。
- (7) 其他利害關係者：除了以上列舉的利害關係者之外，還有包括[工會](#)、公眾、NGO 團體等等。

## 2-2 利害關係人之溝通管道

本公司非常重視與員工或客戶的雙向溝通，致力於強化主管與同仁，及員工同儕間開放且透明的溝通管道。並積極架設網站建立溝通橋樑，使所有利害關係人皆可透過網站、聯絡電話等方式與我們溝通。雙向且即時的溝通是持續強調的重點，因這也協助公司促進客戶滿意度及勞資和諧，期盼創造企業與員工雙贏。多元溝通管道包括有：

- ✓ 企業形象網站(客戶端)
- ✓ 免付費服務專線(客戶端)
- ✓ 舉辦勞資會議(員工)
- ✓ 員工意見箱

利害關係人	溝通管道
股東	<ul style="list-style-type: none"> <li>● 每年召開股東常會</li> <li>● 召開法人說明會</li> <li>● 依主管機關規定公告重大訊息</li> <li>● 每季公告財務報表</li> <li>● 每月公告營收、關係人交易等</li> </ul>
客戶	<ul style="list-style-type: none"> <li>● 業務人員不定期訪談</li> <li>● 公司網站定期更新產品與服務的最新資訊</li> <li>● 定期客戶滿意度調查(每年 1 次)</li> <li>● 高階主管不定期拜訪</li> </ul>
員工	<ul style="list-style-type: none"> <li>● 定期(每季一次)單位主管與員工溝通協調會議</li> </ul>

	<ul style="list-style-type: none"> <li>●不定期員工教育訓練</li> <li>●每月營業會議及業務會議 ●設置意見回饋之電子信箱</li> </ul>
社區居民	<ul style="list-style-type: none"> <li>●協助維護廠區週遭環境整潔 ●不定期協助社區居民環境消毒工作</li> </ul>
供應商	<ul style="list-style-type: none"> <li>●訂購單明定各項相關規定 ●確實遵循契約條件付款</li> <li>●原料檢驗、品質追蹤 ●供應商定期評鑑</li> </ul>
政府機關	<ul style="list-style-type: none"> <li>●公文往來 ●依規定各項申報 ●各項納稅資料申報</li> <li>●參與政府公益活動</li> </ul>

## 2-3 關注議題的收集與分析

透過企業社會責任管理委員會之委員，定義本公司之利害關係人後，調查與蒐集利害關係人關注之議題，再分析公司現有之溝通管道與相對應之措施成果。

利害關係人	關切議題
股東	<ul style="list-style-type: none"> <li>●經營績效 ●經營方針●公司治理 ●資訊透明度</li> </ul>
客戶	<ul style="list-style-type: none"> <li>●產品品質 ●價格合理性●交期準時</li> <li>●服務品質 ●環境保護</li> </ul>
員工	<ul style="list-style-type: none"> <li>●薪酬 ●福利照顧 ●勞動權益 ●就業安全</li> <li>●職涯發展</li> </ul>
社區居民	<ul style="list-style-type: none"> <li>●公益活動 ●社會貢獻</li> </ul>
供應商	<ul style="list-style-type: none"> <li>●公平競爭 ●信用狀況</li> </ul>
政府機關	<ul style="list-style-type: none"> <li>●遵守法令 ●公益活動 ●誠實納稅</li> </ul>

### 重大性議題分析

#### (1) 鑑別利害關係人：

藉由 CSR 專責小組與各部門主管內部討論，並參考同業所鑑別出之利害關係人群體。

#### (2) 收集永續議題：

以 GRI G4 指標的 46 大類考量面為基礎，再納入其他議題彙整為關切考量面清單，由利害關係人代表篩選成關切清單。

(3) 重大議題排序：彙整不同利害關係人之問卷調查結果。

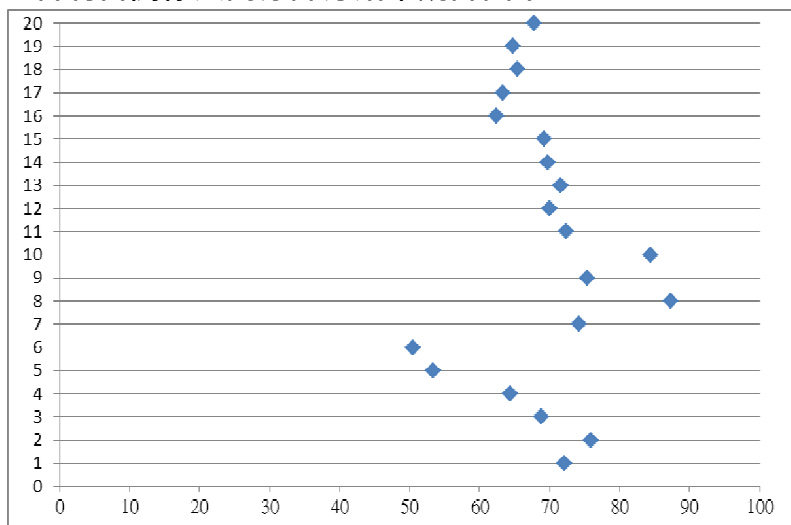
重大議題風險及回應章節圖示：以調查結果佐以考量對公司永續經營之衝擊程度鑑別出重大議題之風險高低，並列出回應章節。

## 2-4 重大關注議題的揭露

☆依問券評分結果之最高分議題回應：

利害關係人身分別	最關注議題	回應章節
股東	1. 經濟面-公司治理:董事會組成與運作、倫理誠信、市場形象、內部稽核、董監持股等。 2. 經濟面-財務績效:營收、支出及獲利等。	1-1 公司介紹與沿革 P4 1-3 公司組織與經營團隊 P6 1-6 財務績效 P12
客戶	1. 產品面-品質管理:產品品質、製程管理、成品標示等。	5-2 產品安全管理 P22
員工	1. 社會面-員工福利:各項活動及成果、急難救助、友善設施等。	6-3 健康及安全促進措施 P24
社區居民	1. 環境面-環保績效:如能源消耗、溫室氣體、空氣汙染等。 2. 社會面-社會回饋:公司對於慈善或社區參與的策略、慈善活動類型、資源投入等。	7-2 汙染的產生與預防 P26 6-4 社會公益與社區參與 P25
供應商	1. 產品面-供應商管理:供應商評鑑及成效等。	3-1 供應商評鑑 P19

☆各利害關係人問券評分結果統計圖示：



## 2-5 客戶滿意度調查與隱私權政策

### 客戶滿意度調查：

為提供最好的品質與服務，我們的業務同仁每日早出晚歸，親自拜訪客戶，傾聽第一線客戶的聲音，協助客戶改良養殖技術，以提高雞、鴨、魚等養殖品的產量及健康。內勤的銷售部則是業務同仁最強而有力的後盾，負責電話聯繫、處理訂單、確保出貨數量及內容正確無誤。

☆每年組織客戶滿意度調查小組實施滿意度調查。2019 年度調查結果如下：

2019 年度	項目		滿分	得分	滿意度
滿意度調查報告	飼料品質	飼料顆粒度的均勻性	285	204	72.35%
本公司致力於成為客戶最信賴、最優良、最滿意的事業夥伴。		飼料外觀及色澤	285	203	
		飼料的香味	285	184	
		飼料外包裝的標示	285	229	
		飼料的販售價格	285	211	
	人員拜訪	服裝儀容	285	209	77.75%
		專業知識與能力	285	204	
		態度與親和力	285	240	
		溝通能力	285	232	
		交代及反應事項的處理能力	285	223	
	2019 年由業務代表及銷售人員進行親洽或電訪結果，有效問卷共計 57 份，整體平均滿意度為 72.81%。	內部人員	電話接通的速度快慢	285	220
電話中溝通的禮貌及親和力			285	226	
電話中的溝通能力			285	217	
交代事項的處理能力			285	222	
計分： 很不滿意 1 分 不滿意 2 分 普通 3 分 滿意 4 分 很滿意 5 分	技術服務	飼養管理資訊的更新及傳遞提供	285	182	64.65%
		傳染病防治的落實	285	183	
		傳染病防治的應變速度及能力	285	185	
		飼料營養成分的知識是否充足	285	187	
送貨服務	飼料車輛之外觀清潔程度	285	190	71.65%	
	配送司機在場內的駕駛習性及配合度	285	200		
	配送司機的服務態度	285	217		
	送貨時間的配合度	285	202		
	隨車人員服務的態度及速度	285	212		

- 提供多方管道供客戶意見之回饋收集。例如：LINE 公司帳號、官方網站信箱等。
- 2019 年度客戶滿意度調查之整體滿意度為 72.81%，較 2018 年度下降 1.35%；技術服務方面的滿意度由 2018 年的 72.09% 下降至 64.65% 為所有項目下降最多的部份。各細項之滿意度增減情形羅列如下，在 2020 年也會針對這些項目進行改善。

☆2019 與 2018 滿意度得分比較表如下：

項目	2018	2019	增減數	應改善說明 (滿意度最低的項目)
飼料品質	72.84%	72.35%	-0.49	飼料的香味
人員拜訪	72.84%	77.75%	+4.91	交待及反應事項的處理能力
內部人員	77.79%	77.63%	-0.16	電話中的溝通能力
技術服務	72.09%	64.65%	-7.44	飼養管理資訊的更新及傳遞提供
送貨服務	75.26%	71.65%	-3.61	飼料車輛之外觀清潔程度
整體滿意度	74.16%	72.81%	-1.35	

## 隱私權政策：

我們非常重視資訊安全，在現今資訊委外的時代，我們仍保有獨立的資訊部門，處理所有資訊。不使用通用型處理架構，導入私有資訊系統管理，透過伺服器、防火牆及存取權限的設計，來保護客戶資料安全。

透過定期備份及其他加密程式，不使任何隱私相關資訊在網路上流通，進而達到隱私全維護及資訊安全。

於公司休假期間全面關閉對外網路系統，平日對外聯繫亦須透過一定程度的網路開放及電腦系統使用的權限控制，藉以達到隱私權及資訊安全維護的目的。

於 2019 年無客戶或員工或其他關係人反應關於隱私權受侵犯、或個人資料外洩的情形；亦沒有發生資訊流失或遭受破壞竊取的情形。

### 三、 供應商

#### 3-1 供應商評鑑

在踏實、創新、服務的一貫經營理念下，持續提升專業技術及技能並落實品質管理系統的施行，以創造本公司及顧客、供應商相互平衡之最大利益。

➤ 供應商評鑑：已成立供應商評鑑小組，每年定期召開評鑑會議，依各協力廠商之品質、交期、價格、配合度等項目進行評鑑並作為採購之參考依據。

✚ 本次共計 31 家廠商參與評鑑，共 8 家廠商評鑑為 B，23 家評鑑為 A；並無需暫停交貨(C)或是剔除供應商名單(D)之廠商。

➤ 自 2015 年起，採購年度需求量大之原料（例：黃豆粉、麩皮等）以取得 ISO 認證或經行政院農業委員會核准製造並取得有效製造登記證之廠商為優先採購對象，並逐步擴大至所有採購原料。

✚ 2019 年度交易前三名皆具備有效登記證，總交易廠商 22 家並有 4 家廠商具備有效登記證。

➤ 訂定供應商交貨後評核機制；凡新交易廠商及未達驗收標準之廠商皆依下列條件予以覆核：

1. 新交易或一年以上未交易廠商：提供樣品檢驗合格後方可交易。

2. 會計年度內之交易驗收首次達退貨標準之處理：

◎具第三方評鑑證書之廠商 例：ISO 或 HACCP 等	(1)暫停交貨。(2)書面審核。(3)書審合格後重新送樣，驗收合格方可恢復交易。
◎不具第三方評鑑證書之廠商 例：ISO 或 HACCP 等	(1)暫停交易。(2)書面說明並實施實地稽核。(3)書面及實地稽核合格後重新送樣，驗收合格恢復方可交易。

3. 2019 年度並無因品質驗收不合格而實施實地稽核之廠商。

4. 採購符合國際認可之產品責任標準者占整體採購百分比：

本公司生產之產品 100%為動物用飼料，非食品安全衛生管理法所規範之食品。故所有採購之原料均無符合國際認可之產品責任標準之必要。

## 3-2 供應商永續調查及推行

擬定於 2020 年修訂供應商評鑑條款，增加供應商之廠商財務營運及公司治理評鑑、員工勞動條件及勞資關係之各項評鑑，評鑑結果亦列入供應商評鑑標準，用以降低採購風險，促進企業勞資關係的和諧。

## 四、安全實驗室

### 4-1 安全實驗室介紹

本公司於成立初期即自願設置安全實驗室，致力於確保原料及產品之品質，並設置成品檢驗作業標準、進料檢驗作業標準等規範，用以落實品質之管理。專責實驗室之測試項目包含原料及成品二大品類。

➤ 安全實驗室主要檢驗項目如下列：

	H2O	CP	T	FAT	A.V	CA	ASH	P
原料	V	V	V	V	V	V	V	--
成品	V	V	--	V	V	V	V	--

- 2019 年度原料驗收共計 192 批次，經自行檢驗批次達 167 批次；佔總驗收批次 86.97%，不合格數共 2 批，不合格率約 1.04%。不合格項目為一件水份超標、一件粗蛋白不足，二件皆已重新換貨處理，並檢驗合格後使用。
- 2019 年度產品入庫驗收共計 517 批次，經自行檢驗批次達 482 批次；佔總驗收批次 93.23%，不合格數共 2 批，不合格率低於 1%。不合格項目為一件水份超標、一件粗蛋白不足，不合格品已重新再製後檢驗合格才出貨。
- 不合格之成品投入再製；不合格之原料但未達退貨標準者以退、換貨方式處理。
- 該部門相關費用支出佔銷貨收入淨額比例。

年度	支出總額(仟元)	營收淨額(仟元)	佔營收淨額百分比
2019	338	30,099	1.12%
2018	331	31,600	1.05%

- 依法規要求或自願進行產品追溯與追蹤管理之情形及相關產品占所有產品之百分比：食品安全衛生管理法所規範之食品係指供人飲食或咀嚼之產品及其原料。本公司所營項目 100%為動物用飼料，不在規範範圍，故未依此法令進行產品追溯與追蹤管理。但不定期委外檢驗產品品質，亦配合政府單位每年度抽樣檢測，2019 年度並未有任何產品被評估為影響安全與健康而需改善的情形。

## 4-2 產品研發及創新

- 2019 年度研發部費用計約新台幣 338 仟元,佔銷貨收入淨額 30,099 仟元之 1.12%。
- 未來研發計劃：研發新品項飼料種類，供應市場需求及開發新市場。如：狗用飼料、兔用飼料、羊（肉羊、乳羊）用飼料、牛（產乳牛、肉牛、女牛）用飼料等。原有蛋雞及種雞飼料，因應市場需求改良為素食配方飼料，以供應特殊市場開發及銷售。

## 五、 原料與產品

### 5-1 原料溯源管理

本公司為維護品質，於採購需求量大之原料時，依符合國際認可之產品責任標準之廠商為優先考量。我們為確保原料及成品品質，由安全實驗室專責原料檢驗，原料測試結果符合規定才進行生產。

- 根據統計，2019 年度採購符合國際認可之產品責任標準之採購家數占整體採購百分比為 22.73%（2019 年度國內往來廠商共計 22 家，其中 5 家通過 ISO 認證），採購金額占整體採購百分比為 54.66%。

單位：仟元

廠商名稱	福懋油脂	中聯油脂	台灣大	福壽	花東製米
金額	61.8	1,150	2,482.5	208.7	389.9
比率	0.79%	14.64%	31.61%	2.66%	4.96%

- 我們所採購之原料皆要求廠商具備合格有效之製造登記證或輸入登記證。

- ✚ 璇億企業 ( 肉骨粉 ) 臺省農飼製字第二〇四四四號。
- ✚ 福壽實業 ( 肉雞後期用 ) 臺省農畜飼製字第 10889 號。
- ✚ 中聯油脂 ( 大豆粕 ) 臺省農飼製字第 AM02696 號。
- ✚ 台灣大食品 ( 紅麩皮 ) 農畜飼製字第 AM02850 號。

我們所採購之原料除要求供應商提供檢驗報告外亦自行檢驗，必要時亦委請第三公證單位檢驗。

## 5-2 產品安全管理

- 我們的產品製程皆依循 ISO 9001:2008 之品保作業標準管理以確保產品之品質安全。並定期辦理內部稽核程序，以確保所有作業流程及製成產品符合 ISO 標準。
- 銷售之產品於出貨前實施自行檢驗合格後方可出貨，生產之成品出貨 517 批次，共計檢驗達 482 批 ( 少數為轉售指送成品非廠內生產 )；共佔總出售批次 93.23%。
- 經獨立第三方驗證符合國際認可之食品安全管理系統標準之廠房所生產產品之百分比。本公司所使用之原料均供生產動物飼料用，皆非供人食用，故所有產品均不需經獨立第三方驗證符合國際認可之食品安全管理系統標準之廠房所生產，故所占百分比為零。
- 定期辦理鍋爐檢測，維護燃油鍋爐、蒸氣設備之硬體設備；並且更換使用降低污染之燃料，除使空氣污染排放量降低、燃燒效能、蒸氣生產量增加外，並使粒狀成品製程順利，製粒完整度提高，影響生產飼料達生產數量之 99.9% (2019 年度因產線調整擬更新設備故粉狀料生產量降低，但持續精進粒狀料生產)。

## 5-3 驗證及法規遵循

- 我們的產品製程皆依循 ISO 9001:2008 之品保作業標準管理以確保產品之品質安全。並定期辦理內部稽核程序，以確保所有作業流程及製成產品符合 ISO 標準。
- 本公司 100% 產品為飼料，須遵循飼料管理法，於 2019 年並未有違反相關法規的情形
- 本公司飼料成品出貨前皆經過實驗室檢驗合格方可出貨。
- 本公司飼料製造程序需遵循空氣汙染防制法規，於 2019 年並未有違反相關法規的情形，並於 2019 年配合政府規定辦理相關製程之許可證的公開揭露。
- 本公司財務業務需遵循相關會計審計法規，於 2019 年並未有違反相關法規的情形，各項定期申報業務亦按規定申報完成。

## 六、 員工與社會

### 6-1 員工結構與任用政策

優秀人才是奠定公司發展的基礎石，以公開、公平、公正之方式遴選具專業知識能力之人才，所有員工皆為高雄在地居民亦都在高雄本廠任職。

➤ 員工之男女比例、學歷分布。

✚ 統計至 2019 年 12 月 31 日止，共有 23 名正職員工(含 3 名外籍員工)，男性為 14 名、女性為 9 名；男女比例為 1.5：1.0 應屬相當平等之比例。

✚ 學歷及年齡分布如下表所示：

年齡 \ 學歷	大學	二專	五專	高職	高中	國中	國小
20~24							1
25~29	1						
30~34							2
35~39	3			1			
40~44	1		1	1			
45~49		1	1	2			
50~54		1	1	2			
55~59	2					1	
60 以上				1			

- 任用政策：徵才方式除透過人力銀行外也與在地就業服務站合作提供中高齡族群就業機會。我們總體平均薪資優於法定基本工資，即使在大環境不佳，成本高漲，公司面臨虧損之際，也不以裁員為提昇競爭力的手段。我們的薪資標準，均依照法令規定、員工個別技能、學經歷、薪資市場狀況、公司財務狀況而訂定，不因性別、年齡而有差異，相同職位、職等之男女基本起薪為相同基準。
- 性平措施：不分性別、年齡、種族、婚姻狀況、政治色彩而有差別性的任用。

## 6-2 教育訓練

員工教育訓練：為提昇同仁的競爭力與協助員工生涯發展規劃，興泰對員工的在職訓練分為內訓及外訓兩種，內訓由各部門主管因時、因地執行。外訓的課程涵蓋法令法規、內稽、職業安全衛生、空污、環安、能源管理、國貿關務、會計等等。2019 年外訓總時數為 62.5 小時。

## 6-3 健康及安全促進措施

- 我們成立以來，即是一個和睦的大家庭，我們重視每一位員工身心靈發展，全面實施週休二日，落實一例一休，使員工能獲得充分休息；廠區設立員工汽、機車停車場，守衛室及員工餐廳、休息室、員工宿舍等，並配有電視、KTV 視聽設備，並提供冰箱、微波爐、飲水機供員工使用。於廠區並委外設置飲料販賣機供員工購買。
- 急難救助及特別津貼：設有職工福利委員會，針對員工及其直系親屬提供住院及喪葬慰問津貼、提供員工子女之助學津貼、員工本人之結婚、生育及各節日之津貼。
- 員工退休計畫：依「勞動基準法」及「勞工退休金條例」規定，目前仍有舊制年資之員工共 6 人，依每月薪資總額提撥 15%至台灣銀行專戶。適用新制員工，則提撥 6%至個人退休金專戶。2019 年無員工申請退休。
- 我們的員工基本為正職員工，其中 2016 年度經就服站推薦而聘雇之中高齡失業者共計一名，均受勞資雙方共同協議保障。2019 年無女性員工申請育嬰假。未聘用童工；即便臨時工也為正職員工退休後回任。如有影響員工權益之重大營運變更，我們也會依相關法令規定之預告期預告之，以維護員工權益。本公司無工會組織，無集體協商情形。
- 我們鼓勵員工工作與休閒均衡，不會強迫勞動，並鼓勵員工於工作外時間多方學習及參加體育活動，與全體員工共同維持健康的身心體能，才更能專心工作，增進工作技能；2019 年度未發生強迫勞動之情形。
- 原住民人權問題：我們營運的所在地為都市區並無侵犯當地原住民人權的問題。
- 歧視事件：2019 年度並未發生任何歧視事件。
- 由員工組成勞安小組團隊宣導及預防意外的發生，並配置勞安主管及現場主管監督及落實災害的預防。2019 年度無重大職災事件。
- 我們營業項目 100%為飼料，工作環境及原料來源單純，無引發職業病之高風險工作人員。

- 我們為有效提升員工作業及場所安全，皆定期檢修各項操作設備及消防設施以確保工作及作業場所之安全：（1）鍋爐檢修完成並經檢測合格（2）大貨車全面安裝行車視野輔助系統（3）水產廠逐步帶入無線自動化控制設備（4）辦公大樓重新裝配冷氣。

## 6-4 社會公益與社區參與

社會回饋是每個企業體對社會的一份責任。我們本著「取之於民、用之於民」的精神，回饋社會的腳步從不停歇；從維護廠區周邊環境至晉用求職弱勢之員工，皆是我們回饋的一部份。2016 年度廠區內部及週邊道路監視系統全面架設完成，除用以維護廠區安全外，尚提供警方監視器畫面以作為附近社區竊案偵辦使用；2019 年度仍持續維護保養，並增購設備藉以增加記憶容量以備使用。

## 七、 能源與環境

我們為低污染產業，無重大污染，沒有具危險性廢棄物，工廠沒有鄰近生態保育區或受保護之棲息地，對於環境與生態沒有明顯的衝擊與影響；但我們仍致力於降低各項污染產生，並確實遵循各項環保法規以持續降低各污染源。

- 我們於 2019 年投入之環保支出為 82.82 仟元。

水污染處理費	0	仟元			
空氣污染處理費	82.82	仟元	合計	82.82	仟元

### 7-1 能源需求與耗用

- 各能源使用情形：

年度	2015 年	2016 年	2017 年	2018 年	2019 年
<b>水蒸氣</b> 單位:M3					
第一季	595.898	596.108	528.443	375.088	285.125
第二季	693.182	804.272	548.207	377.758	384.192
第三季	638.049	772.218	464.419	475.262	456.262
第四季	648.664	775.522	482.618	329.388	321.157
總計	2,575.793	2,948.120	2,023.687	1,557.496	1,446.736
<b>低硫燃料油</b> 註：自 2018 年 12 月起為柴油 單位:KL					

第一季	48,837	50,012	40.493	27.397	19.988
第二季	53,635	63,563	42.951	27.592	27.350
第三季	48,642	57,379	31.830	31.883	26.404
第四季	54,137	57,187	33.523	22.097	27.631
總計	205,251	228,141	148.797	108.969	101.373
<b>用電量</b> 單位:度					
總計	747,600	773,791	528,600	411,000	385,600

➤ 用電量比較表:(單位:kwh)

	用電量	產量(噸)	耗用量
2016 年	773,791	3,192.0	242.42
2017 年	528,600	1,548.0	341.47
2018 年	411,000	712.4	576.92
2019 年	385,600	803.6	479.84

- 用水管理：2019 年度總用水量 4,724 度；廠內部份用水可提供回收再使用為生活用水，提供園區綠化使用等，2019 年度較 2018 年度增加用水共 248 度。2019 年未發生嚴重洩漏、影響水源及受保護生物的情況。

## 7-2 污染的產生及預防

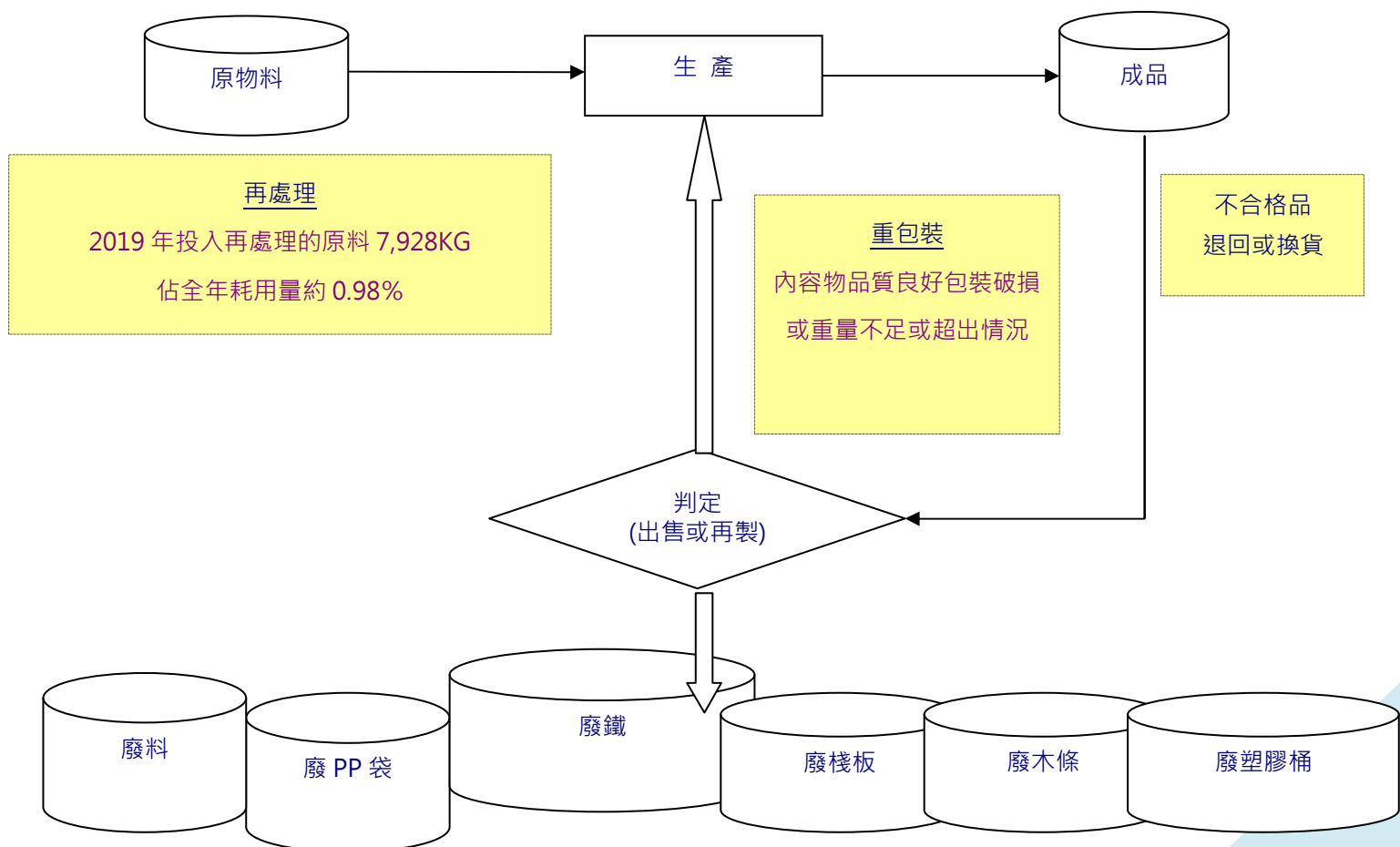
- 2019 年全年用電量共 385,600 度，總計二氧化碳排放量為 246,965kg。
- 廠內燃油鍋爐製程使用燃料由低硫燃料油改為柴油，有效改善製程排放之汙染物，檢測比較表如下。由表格可得知各項污染排放大幅下降。

項目	粒狀污染物	二氧化硫	氮氧化物
檢測年度			
2018 年	69 mg/Nm <sup>3</sup>	144 ppm	161 ppm
2019 年	4 mg/Nm <sup>3</sup>	2 ppm	97 ppm
減少	-65 mg/Nm <sup>3</sup>	-142 ppm`	-64 ppm

### 7-3 節約能源及廢棄物減量

- 生活垃圾減量：影印紙及傳真紙雙面使用。推行環保餐具及禁止使用衛生杯、碗。力行垃圾減量及垃圾分類，員工私人產生垃圾由員工自行處理帶回。2019 年廢棄物處理的費用：零。
- 節油管理：業務員拜訪客戶順道運送產品，車輛派送產品至客戶端，回程載回原料以減少汽柴油車使用量。畜、水產統一飼料製程操作時間，以減少鍋爐開關熱機之油料耗損；並於 2019 年進行鍋爐定期檢修、檢測合格，確保鍋爐各項功能為最佳狀態避免多餘油耗。
- 節電管理：園區種植綠色植物降溫並減低排碳量。辦公室以窗簾減低夏季高溫，室溫未達 28 度不開冷氣。非上班時間並落實電源關閉；連續假日關閉飲水機電源等。
- 落實垃圾分類，確實將各項廢棄物分類並交回收場處理。

### 7-4 資源再利用



## 八、 附錄

### 8-1 附錄一：GRI 內容索引

項目	章節段落	頁碼	省略說明
※GRI 102：一般揭露 2016※			
<b>&lt; 組織概況 &gt;</b>			
102-1 組織名稱	1-1	4	
102-2 活動、品牌、產品與服務	1-1	4	
102-3 總部位置	1-1	4	
102-4 營運活動地點	1-1	4	
102-5 所有權與法律形式	1-1	4	
102-6 提供服務的市場	1-1	4	
102-7 組織規模	1-3	6	
102-8 員工與其他工作者的資訊	6-1	23	
102-9 供應鏈	5-1	21	
102-10 組織與其供應鏈的重大改變	關於本報告書	1	
102-11 預警原則或方針	1-5	10	
102-12 外部倡議	1-1	4	
102-13 公協會的會員資格	1-1	4	
<b>&lt; 策略 &gt;</b>			
102-14 決策者的聲明	經營者的話	2	
<b>&lt; 倫理與誠信 &gt;</b>			
102-16 價值、原則、標準及行為規範	1-4	9	
<b>&lt; 治理 &gt;</b>			
102-18 治理結構	1-3	6	
102-19 委任權責	1-3	6	
102-20 管理階層負責經濟、環境和社會主題	1-5	10	
<b>&lt; 利害關係人溝通 &gt;</b>			
102-40 利害關係人團體	2-1	13	
102-41 團體協約	6-3	24	
102-42 鑑別與選擇利害關係人	2-3	15	
102-43 與利害關係人溝通的方針	2-2	14	
102-44 提出之關鍵主題與關注事項	2-4	16	

< 報導實務 >			
102-45 合併財務報表中所包含的實體	1-6	12	
項目	章節段落	頁碼	省略說明
102-46 界定報告書內容與主題邊界	2-4	16	
102-47 重大主題列表	2-4	16	
102-48 資訊重編			無
102-49 報導改變			無
102-50 報導期間	關於本報告書	1	
102-51 上一次報告書的日期	關於本報告書	1	
102-53 可回答報告書相關問題的聯絡人	關於本報告書	1	
102-54 依循 GRI 準則報導的宣告	關於本報告書	1	
102-55 GRI 內容索引	8-1	28	
102-56 外部保證/確信	8-4	35	
※GRI 103：管理方針 2016(經濟面)※			
103-1 解釋重大主題及其邊界	2-4	16	
103-2 管理方針及其要素	1-5	10	
103-3 管理方針的評估	1-5	10	
※GRI 201：經濟績效 2016※			
201-1 組織所產生及分配的直接經濟價值	1-6	12	
201-3 定義福利計畫義務與其他退休計畫	6-3	24	
※GRI 202：市場地位 2016※			
202-2 雇用當地居民為高階管理階層的比例	6-1	23	
※GRI 204：採購實務 2016※			
204-1 來自當地供應商的採購支出比例	5-1	21	
※GRI 301：物料 2016※			
301-1 所用物料的重量或體積	5-1	21	
301-2 使用的可再生物料	5-1	21	
301-3 回收產品及其包材	7-4	27	
※GRI 302：能源 2016※			
302-1 組織內部的能源消耗量	7-1	25	
302-2 組織外部的能源消耗量	7-1	25	
302-3 能源密集度	7-1	25	
302-4 減少能源消耗	7-2	26	
302-5 降低產品和服務的能源需求	7-3	27	
項目	章節段落	頁碼	省略說明

※GRI 303 : 水 2016※			
303-1 依來源劃分的取水量	7-1	25	
303-3 回收及再利用的水	7-1	25	
※GRI 305 : 排放 2016※			
305-1 直接(範疇一)溫室氣體排放	7-2	26	
305-2 能源間接(範疇二)溫室氣體排放	7-2	26	
305-3 其他間接(範疇三)溫室氣體排放	7-2	26	
305-4 溫室氣體排放密集度	7-2	26	
305-6 破壞臭氧層物質的排放	7-2	26	
305-7 氮氧化物(Nox)、硫氧化物(Sox)及其他重大的氣體排放	7-2	26	
※GRI 306 廢污水和廢棄物 2016※			
306-1 依水質及排放目的地所劃分的排放水量	7-1	25	
306-2 按類別及處置方法劃分的廢棄物	7-4	27	
306-3 嚴重洩漏	7-1	25	
306-4 廢棄物運輸	7-3	27	
※GRI 307 有關環境保護的法規遵循 2016※			
307-1 違反環保法規	7	25	
※GRI 401 : 勞雇關係 2016※			
401-1 新進員工和離職員工	6-1	23	
401-2 提供給全職員工(不包含臨時或兼職員工)的福利	6-3	24	
401-3 育嬰假	6-3	24	
※GRI 403 : 職業安全衛生 2016※			
403-2 傷害類別,傷害、職業病、損工日數、缺勤等比率; 以及因公死亡件數	6-3	24	
403-3 與其職業有關之疾病高發生率與高風險的工作者	6-3	24	
※GRI 404 : 訓練與教育 2016※			
404-1 每名員工每年接受訓練的平均時數	6-2	24	
404-2 提升員工職能及過渡協助方案	6-2	24	
404-3 定期接受績效及職能發展檢核的員工百分比	6-2	24	
※GRI 405 : 員工多元化與平等機會 2016※			
405-2 女性對男性基本薪資加薪酬的比率	6-1	23	
※GRI 416 : 顧客健康與安全 2016※			
416-1 評估產品和服務類別對健康及安全的衝擊	3-1	19	

416-2 違反有關產品與服務的健康和安全法規之事件	1-4	9	
※GRI 417：行銷與標示 2016※			
417-1 產品和服務資訊與標示的要求	5-2	22	
417-2 未遵循產品與服務之資訊與標示法規的事件	1-4	9	
417-3 未遵循行銷傳播相關法規的事件	1-4	9	
※GRI 418：客戶隱私 2016※			
418-1 經證實侵犯客戶隱私或遺失客戶資料的投訴	2-5	17	
※GRI 419：社會經濟法規遵循 2016※			
419-1 違反社會與經濟領域之法律和規定	1-4	9	
# G4：採購實務			
FP1 來自合格供應商採購百分比	3-1	19	
FP2 符合生產標準採購量百分比	3-1	19	
# G4：勞資關係			
FP3 按國家別，因勞資糾紛、罷工/停工所造成的工時損失百分比			無
# G4：動物福利			
FP9 依種類和品種類型、飼養(或加工)動物的總數合百分比			無
FP10 依種類和品種類型，在生理改造或使用麻醉劑方面的相關政策和實務作法			無
FP10 依種類和品種類型，每一圈舍系統飼育(或加工)之動物的總量及百分比			無

## 8-2 附錄二：編製報告書作業辦法對照表

目次、條文	符合項目	永續績效資訊	報導基準 頁碼
1. 為改善食品衛生、安全與品質，而針對其從業人員、作業場所、設施衛生管理及其品保制度等方面進行之評估與改進及所影響之主要產品與服務類別與百分比。	鍋爐燃料由六號重油改為超級柴油。	粒狀污染物排放量由69mg/Nm <sup>3</sup> 降低至4mg/Nm <sup>3</sup> 、二氧化硫由144ppm 降至 2ppm、氮氧化物由 161ppm 降低至 97ppm，大幅降低產程對環境所造成的污染並改善工作環境。	請詳第 26 頁 7-2 章節所述。
2. 上市公司違反有關產品與服務之健康與安全法規及未遵循產品與服務之資訊與標示法規之事件類別與次數。	2019 年間並無違反食品安全衛生管理相關法規之情形。		請詳第 9 頁 1-4 章節所述。
3. 上市公司採購符合國際認可之產品責任標準者占整體採購之百分比，並依標準區分。	本公司生產之產品 100%為動物用飼料，非食品安全衛生管理法所規範之食品。故所有採購之原料均無符合國際認可之產品責任標準之必要。		請詳第 19 頁 3-1 章節所述。
4. 經獨立第三方驗證符合國際認證之食品安全管理系統標準之廠房所生產產品之百分比。	本公司所使用之原料均供生產動物飼料用，皆非供人食用，故所有產品均不需經獨立第三方驗證符合國際認可之食品安全管理系統標準之廠房所生產，故所占百分比為 0。		請詳第 22 頁 5-2 章節中所述。
5. 上市公司對供應商進行稽核之家數及百分比、稽核項目及結果。	2019 年度往來廠商共計 22 家，其中 5 家通過 ISO 認證，採購金額占整體採購百分比為 54.66%。		請詳第 21 頁 5-1 章節所述。
	供應商	定期評鑑各協力廠商之品	請詳第 19

	管理	質、交期、價格等評估，作為採購之參考依據。	頁3-1章節所述。
6. 上市公司依法規要求或自願進行產品追溯與追蹤管理之情形及相關產品占所有產品之百分比。	本公司所營項目 100%為動物用飼料，不在規範範圍，故未依此法令進行產品追溯與追蹤管理。但不定期委外檢驗產品品質，亦配合政府單位每年度抽樣檢測，2019年度並未有任何產品被評估為影響安全與健康而需改善的情形。		請詳第 21 頁4-1 章節中所述。
7. 上市公司依法規要求或自願設置食品安全實驗室之情形、測試項目、測試結果、相關支出及其占營業收入淨額之百分比。	安全實驗室	實驗室之測試品類為原料及成品，測試項目包含水分、蛋白質、粗脂肪、鈣、磷等等。	請詳第 20 頁4-1 章節中所述。
	測試結果 (原料)	原料檢驗批次共計 167 件，占總驗收批次 86.97%。	請詳第 20 頁4-1 章節所述。
	測試結果 (成品)	成品檢驗批次共計 482 批，占總生產批次 93.23%。	請詳第 20 頁4-1 章節所述。
	2019 年投入 338 仟元於安全控管費用，約占個體營業收入淨額之 1.12%		請詳第 20 頁4-1 章節所述。
8. 企業非擔任主管職務之全時員工人數、非擔任主管職務之全時員工薪資平均數及中位數，及前三者與前一年度之差異。	2019 年非擔任主管職務之全時員工人數 22 人、非擔任主管職務之全時員工薪資平均數 312 仟元及中位數 332 仟元。		請詳第 8 頁 1-3 章節中所述
9. 企業對氣候相關風險與機會之治理情況、實際及潛在與氣候相關之衝擊、如何鑑別、評估與管理氣候相關風險及用於評	全球氣候變遷日亦嚴重，連帶衍生之效應與衝擊，亦是企業應嚴正以待之課題。本公司遵循並支持政府各項環保法規，亦研討所衍生之風險，分析日後因應之對策，以達到永續發展之精神。		請詳第 11 頁 1-5 章節中所述

估與管理氣候相關議題之 指標與目標。		
-----------------------	--	--

### 8-3 附錄三：加強揭露與外部確信項目

項目	加強揭露事項	頁碼	編號	外部確信頁碼
第一項	為改善食品衛生、安全與品質，而針對其從業人員、作業場所、設施衛生管理及其品保制度等方面進行之評估與改進及所影響之主要產品與服務類別與百分比。	26	1	詳會計師有限確信報告 (P.35-P.36)
第二項	上市公司違反有關產品與服務之健康與安全法規及未遵循產品與服務之資訊與標示法規之事件類別與次數。	09	2	詳會計師有限確信報告 (P.35-P.36)
第三項	上市公司採購符合國際認可之產品責任標準者占整體採購之百分比，並依標準區分。	19	3	詳會計師有限確信報告 (P.35-P.36)
第四項	經獨立第三方驗證符合國際認證之食品安全管理系統標準之廠房所生產產品之百分比。	22	4	詳會計師有限確信報告 (P.35-P.36)
第五項	上市公司對供應商進行稽核之家數及百分比、稽核項目及結果。	19.21	5	詳會計師有限確信報告 (P.35-P.36)
第六項	上市公司依法規要求或自願進行產品追溯與追蹤管理之情形及相關產品占所有產品之百分比。	21	6	詳會計師有限確信報告 (P.35-P.36)
第七項	上市公司依法規要求或自願設置食品安全實驗室之情形、測試項目、測試結果、相關支出及其占營業收入淨額之百分比。	20	7	詳會計師有限確信報告 (P.35-P.36)
第八項	企業非擔任主管職務之全時員工人數、非擔任主管職務之全時員工薪資平均數及中位數，及前三者與前一年度之差異。	08	8	詳會計師有限確信報告 (P.35-P.36)
第九項	企業對氣候相關風險與機會之治理情況、實際及潛在與氣候相關之衝擊、如何鑑別、評估與管理氣候相關風險及用於評估與管理氣候相關議題之指標與目標。	11	9	詳會計師有限確信報告 (P.35-P.36)

## 8-4 附錄四：會計師有限確信報告



國富浩華聯合會計師事務所

Crowe (TW) CPAs

80250 高雄市苓雅區四維三路 6 號 27 樓之 1

27F-1., No.6, Siwei 3rd Rd.,

Lingya Dist.,

Kaohsiung City 80250, Taiwan

Tel +886 7 3312133

Fax +886 7 3331710

www.crowe.tw

### 會計師有限確信報告

興泰實業股份有限公司 公鑒：

本會計師接受興泰實業股份有限公司(以下簡稱興泰實業公司)之委任，其民國 108 年度企業社會責任報告書(以下簡稱本報告書)，業經本會計師針對其所選定之標的資訊執行確信程序竣事，並出具有限確信報告。

#### 確信標的資訊與適用基準

興泰實業公司所適用之社會責任績效資訊及其依「上市公司編製與申報企業社會責任報告書作業辦法」(以下簡稱作業辦法)第四條第一項第一款規定所加強揭露之資訊及其報導基準詳列於附錄二。

#### 管理階層之責任

管理階層之責任係依據臺灣證券交易所「上市公司編製與申報企業社會責任報告書作業辦法」及全球永續性報告協會(Global Reporting Initiatives, GRI)發布之 GRI 準則(GRI Standards)及依行業補充指南編製企業社會責任報告書，並應設計、執行及維護與報告編製相關之內部控制，以蒐集並揭露報告書內容，並確保本報告書所報導之特定績效指標未存有導因於舞弊或錯誤之重大不實表達。

#### 會計師之責任

本會計師係依照確信準則公報第一號「非屬歷史性財務資訊查核或核閱之確信案件」之要求規劃並執行有限確信工作，以對第一段所述確信標的資訊是否存有重大不實表達出具有限確信報告。

#### 確信工作

本會計師針對第一段所述確信標的資訊依專業判斷執行有限確信工作，本會計師相信此項確信工作可對本確信報告之結論提供合理之依據；其主要執行之確信程序包括：

- (一)取得興泰實業公司民國 108 年度企業社會責任報告書，並閱讀其內容；
- (二)與興泰實業公司之管理階層及攸關員工進行訪談，以瞭解興泰實業公司履行企業社會責任績效與成果之整體情況及報導流程；
- (三)針對報告中所選定之社會責任績效資訊進行分析性程序；蒐集並評估其他支持證據資料；如必要時，則抽選樣本進行測試。

### 品質管制與獨立性

本會計師及所隸屬之事務所遵循審計準則公報第四十六號「會計師事務所之品質管制」之規範，建立並維護完備之品質管制制度，包含遵循職業道德規範、專業準則及所適用法令相關之書面政策及程序，亦遵循會計師職業道德規範中有關獨立性及其他道德規範之規定，該規範之基本原則為正直、公正客觀、專業能力及盡專業上應有之注意、保密及專業態度。

### 先天限制

因企業社會責任報告書中所涉及之非財務資訊，相較於財務資訊之確信存在更多先天性之限制，而對於非財務資訊受到衡量不確定性之影響，若選擇不同的衡量方式，則可能導致績效衡量上之重大差異，且由於確信工作係採抽樣方式進行，任何內部控制均受有先天限制，故未必能查出所有業已存在之重大不實表達。

### 有限確信結論

依據本會計師執行之確信程序及所獲取之證據，並未發現興泰實業公司民國 108 年度企業社會責任報告書中所選定之確信標的資訊在所有重大方面有未遵循其適用基準編制而須作修正之情事。

### 其他事項

興泰實業公司網站之維護係管理階層之責任，對於確信報告於興泰實業公司網站公告後任何確信標的資訊或適用基準之變更，本會計師不負就該等資訊重新執行確信工作之責任。

國富浩華聯合會計師事務所

會計師：李 青 霖



民國 109 年 9 月 30 日